



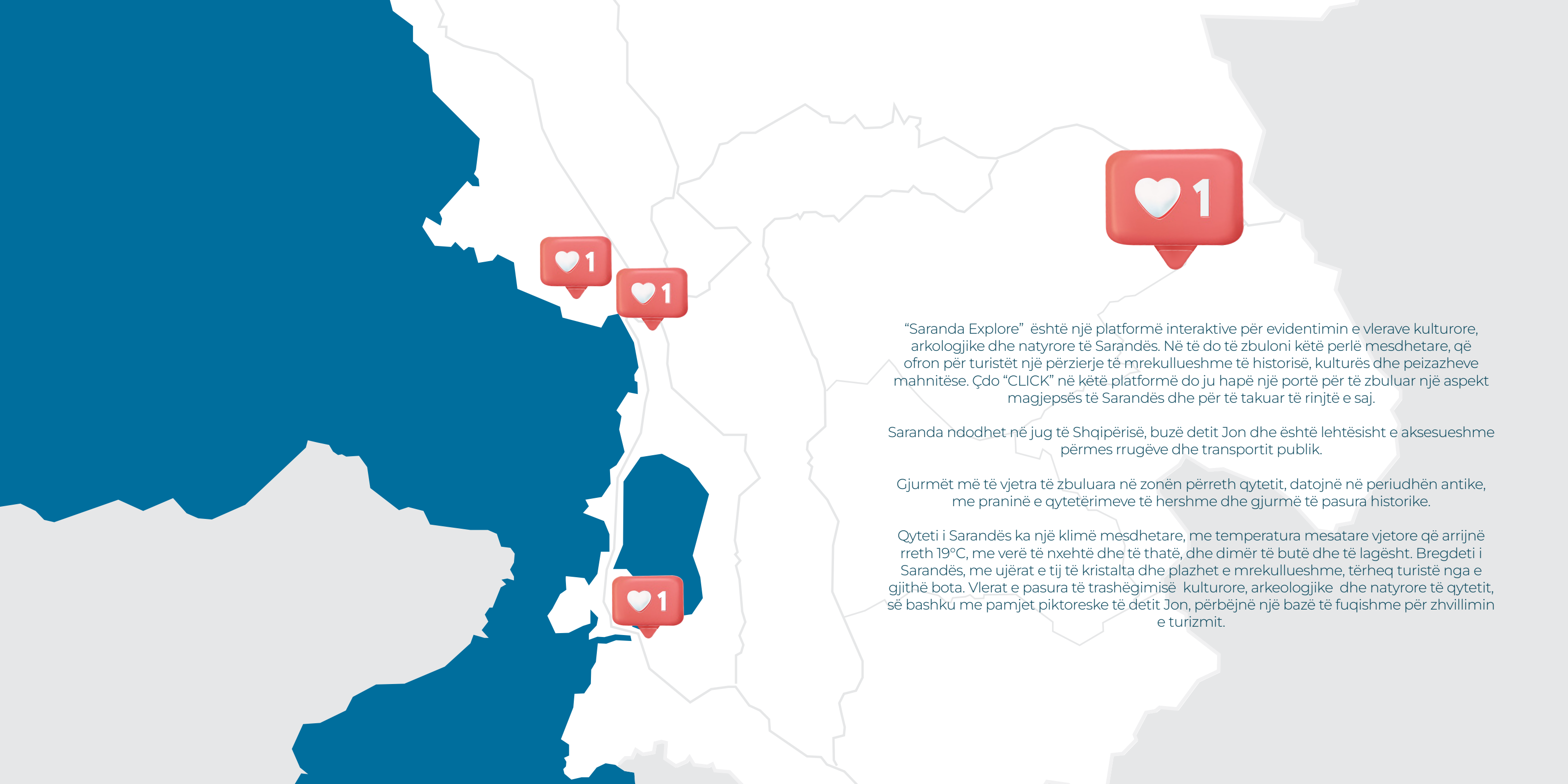
Financuar nga
Bashkimi Evropian

Ky projekt mbështetet nga:

#ReLOaD

Programi Rajonal mbi Demokracinë
Vendore në Ballkanin Perëndimor



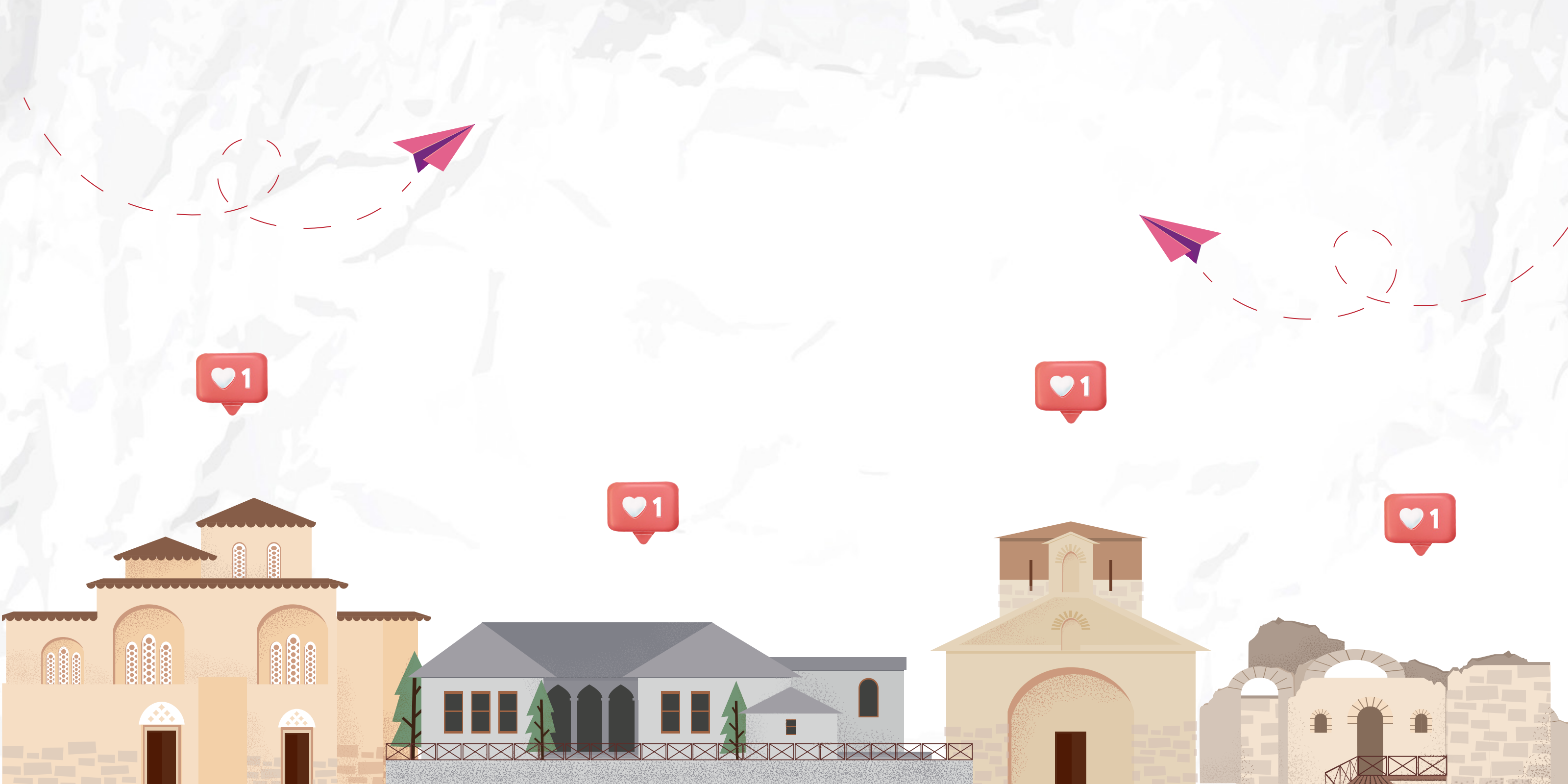


“Saranda Explore” është një platformë interaktive për evidentimin e vlerave kulturore, arkologjike dhe natyrore të Sarandës. Në të do të zbuloni këtë perlë mesdhetare, që ofron për turistët një përzierje të mrekullueshme të historisë, kulturës dhe peizazheve mahnitëse. Çdo “CLICK” në këtë platformë do ju hapë një portë për të zbuluar një aspekt magjepsës të Sarandës dhe për të takuar të rinjtë e saj.

Saranda ndodhet në jug të Shqipërisë, buzë detit Jon dhe është lehtësisht e aksesueshme përmes rrugëve dhe transportit publik.

Gjurmët më të vjetra të zbuluara në zonën përreth qytetit, datojnë në periudhën antike, me praninë e qytetërimeve të hershme dhe gjurmë të pasura historike.

Qyteti i Sarandës ka një klimë mesdhetare, me temperatura mesatare vjetore që arrijnë rreth 19°C, me verë të nxehtë dhe të thatë, dhe dimër të butë dhe të lagësht. Bregdeti i Sarandës, me ujërat e tij të kristalta dhe plazhet e mrekullueshme, tërheq turistë nga e gjithë bota. Vlerat e pasura të trashëgimisë kulturore, arkeologjike dhe natyrore të qytetit, së bashku me pamjet piktoreske të detit Jon, përbëjnë një bazë të fuqishme për zhvillimin e turizmit.



MANASTIRI 40 SHENJTORËVE

1.

Manastiri i 40 Shenjtorëve ndodhet në lindje të qytetit të Sarandës, në pjesën dominuese të Kodrës së Gjashtës. Ky objekt i njohur si “Agi Saranda”, që do të thotë “40 shenjtorë” mbart historinë dhe legjendat që e lidhin ngushtësisht me Sarandën.

Bazilika është ndërtuar që në antikitetin e vonë dhe ka shërbyer si qëndër pelegrinazhi kushtuar kultit të “40 shenjtorëve”, që vizitohej nga besimtarë të krishterë nga vende të ndryshme të Ballkanit dhe brigjet e Adriatikut. Ajo shërbeu si manastir dhe ka patur dhe ambiente të tjera shtesë, të cilat filluan të braktisen me kalimin e kohës. Megjithatë kisha vazhdoi të përdorej deri në mesin e shek. XIX nga një komunitet i vogël murgjish. Muret e saj ishin ende në këmbë deri në vitet 1940, kur u rrëzuan gjatë Luftës së Dytë Botërore.

Arkeologu Italian Luigi Maria Ugolini, i cili e ka studiar këtë Manastir në mesin e viteve 1920, është shprehur se kisha ishte ndoshta më e bukura që kishte parë në Shqipëri.



Saranda Explore



ISHUJT E KSAMILIT

2.



WV

Ishujt e Ksamilit janë ishuj relativisht të vegjël shkëmborë që gjenden pranë bregut të detit Jon dhe ofrojnë pamje mahnitëse, me ujë të kaltër gurkali dhe bimësi të egër të zhvilluar. Ata gjenden mes 8 dhe 15 metrave mbi nivelin e detit dhe janë vendosur në afërsi me njëritjetrin, duke krijuar një peizazh tërheqës dhe unik për vizitorët.

Ishujt e Ksamilit, pjesë e Parkut Kombëtar të Butrintit me 7.1 hektarë sipërfaqe, kanë një rëndësi të veçantë për shkencën, biodiversitetin dhe turizmin. Vizitorët mund t'i arrijnë këto ishuj nëpërmjet varkave ose dhe thjesht duke notuar, për shkak të distancave të shkurtra nga bregu.



Saranda Explore



QYTETI ANTIK I BUTRINTIT

3.



Butrinti, qyteti port antik është një fragment i historisë së botës mesdhetare. Qyteti antik përbën destinacionin kulturor turistik më të vizituar në vend. Shumë nga monumentet që vizitohen në qytetin antik janë zbuluar nga Misioni Arkeologjik Italian, drejtuar nga Luigi Maria Ugolini, i cili punoi për gati 10 vjet në Butrint (1928-1939).

Ajo çka Butrinti ofron sot është një rrugëtim mbresëlënës përgjatë epokave të historisë, fillesa e të cilit daton në shek. e 8-të p. Kr. Qyteti i dikurshëm dhe trashëgimia e tij ruan dëshmi unike të kulturave dhe qytetërimeve helenistike, romake, bizantine, veneciane dhe osmane.

Sipas mitologjisë klasike, qyteti i lashtë i njohur si Buthrotum u themelua nga mërgimtarët që braktisën Trojën pas rënies së qytetit. Në poemën epike Eneida, poeti latin Virgjili rrëfen për Eneun, që vizitoi Butrintin gjatë rrugës së tij për në Itali.

Qyteti antik është shpallur në vitin 1992 "Pasuri e Trashëgimisë Botërore" të UNESCO-s.



Saranda Explore





MUZEUM

W

6

6

PARKU NATYROR I BUTRINTIT

4.

Parku Natyror i Butrintit është një ndër vendet më të rëndësishme të trashëgimisë kulturore dhe natyrore në Shqipëri, shtrihet në një sipërfaqe totale prej 9424,04 ha dhe që prej vitit 2003 gëzon statusin zonë ligatinore me rëndësi kombëtare. Kjo zonë e rrallë përbën habitatin natyror të rreth 800 lloje bimesh ku 16 konsiderohen të rrezikuara si dhe 12 lloje të rralla. Deri më sot në kompleksin ligatinor të Butrintit, janë identifikuar deri në 246 lloje shpendësh, 105 lloje peshqish dhe 39 lloje gjitarësh, ndër ta dhe shumë lloje me status të veçantë ruajtjeje.

Kombinimi i mjedisit që përfshin një gamë të gjerë habitatesh e bën Butrintin një destinacion tërheqës për turistët dhe shkencëtarët.



MANASTIRI I SHËN GJERGJIT

5.

Manastiri i Shën Gjergjit ngrihet krenar mbi një kodër të lartë, duke dominuar peizazhin e Ksamilit. Kisha së bashku me tre ndërtesat e mbetura shënojnë historinë e tij të pasur. Muret e forta prej guri dhe frëngjitë mbrojnë strukturën, ndërsa pozicioni strategjik ofron një pamje panoramike të të gjithë gjatësisë së gadishullit.

Kisha ruhet me kujdes dhe është restauruar plotësisht në vitin 2008. Arkitektura e brendshme shquhet për naosin e madh me kupolë mbi tambur dhe detajet e qemeres cilindrike, duke shënuar një harmoni tërheqëse midis strukturës së jashtme dhe pamjes voluminoze.

Përveç kishës, brenda oborrit ekzistojnë edhe ndërtesa të tjera, si godina e igumenit dhe një ndërtesë dykatëshe, në formë këndore, ku qëndronin murgjit dhe pelegrinët.

Nga maja e kodrës ku ndodhet Manastiri i Shën Gjergjit, mund të shijoni një pamje mahnitese të detit Jon dhe Liqenit të Butrintit. Ky mund të jetë një destinacion fantastik për të gjithë ata që preferojnë ngjitjen në mal apo shëtitjet në natyrë.



MUZEU I TRADITËS

6.



Saranda Explore



Muzeu i Traditës është një vend që përmes elementëve të kulturës materiale krijon peizazhin e jetës në një kohë tjetër.

Një hapësirë e veçantë në qendër të Sarandës, ku historia ndërthurret me kulturën lokale. Ky muze ofron një rrëfim të pasurisë kulturore të zonës së Sarandës, përmes ekspozimit të sendeve të veçanta të jetës së përditshme. Gjithashtu, në Muzeun e Traditës mund të zbulohen edhe veshje origjinale të komuniteteve të ndryshme si: Çamërisë, Minoritetit Grek, zonës së Delvinës, etj.

Në këtë vend ka punuar poeti i shquar Naim Frashëri në vitet 1874-1876.







KALA E LÄKURSIT



7.

Kalaja e Lëkurësit ndodhet midis rrënojave të fshatit Lëkurës mbi majën e një kodre.

Mundësia e ndërtimit të saj është viti 1537 kur Sulltan Sulejmani sulmoi Korfuzin dhe ishte i domosdoshëm kontrolli i skelës së Sarandës dhe rrugës Sarandë – Butrint, pasi ky i fundit ishte pushtuar nga Venecianët. Kalaja ka formën e një piramide me 2 kulla të vendosura në drejtim të detit. Muret qarkoheshin nga një parapet i përshkruar me fërnjji për topa.

Sot Kalaja e Lëkursit përbën një vend ideal ku bashkohet historia, pamja panoramike e Sarandës dhe argëtimi.



Saranda Explore



GALERIA ART SARANDA

8.

Galeria Art Saranda ndodhet në bulevardin kryesor të Sarandës, në krah të Muzeut të Traditës.

Galeria Art Saranda ofron për vizitorët një fond të qëndrueshëm prej disa koleksionesh veprash që i përkasin dy epokave: periudhës së Realizmit Socialist dhe periudhës moderne. Objektet e ekspozuara përfshijnë skulptura abstrakte, piktura moderne dhe piktura që shfaqin folklorin dhe historinë e rajonit. Galeria mirëpret vazhdimisht artistë shqiptarë dhe të huaj që shfaqin punimet e tyre.



BAZILIKA SINAGOGA

9.

Gjetjet arkeologjike të Bazilika – Sinagogë ndodhen të vendosura brenda mureve të Kalasë Mesjetare të Onhezmit, në një nga rrugët kryesore të qytetit të Sarandës. Bazilika –Sinagogë ka kaluar tre faza ndërtimi duke filluar nga shekulli i IV para lindjes së Krishtit deri në shekullin e VI pas lindjes së Krishtit. Monumenti arkeologjik mban këtë emër për shkak të asaj që dikur kishte qënë një Bazilikë e madhe paleo-kristiane dhe në krahun perëndimor të saj ndodheshin disa ambjente, të cilat kanë shërbyer si Sinagogë. Këtë e vërteton gjetja e disa mozaikëve me simbole përfaqësuese hebraike, të cilat janë të mbuluara dhe të pa aksesueshme për publikun e gjerë.



Prezenca e Sinagogës tregon për egzistencën e një komuniteti përfaqësues hebre në Onhezmus të shek. V p.Kr. Me interes është dyshemeja mozaik që shfaq një shandan shtatëkrahësh (Menorah). Ajo përfshin dhe një etrog (qitro) së bashku me një shofar (briri i dashit), të cilat janë dy simbole të rëndësishme hebraike.

KISHA E SHËN GJERGJIT

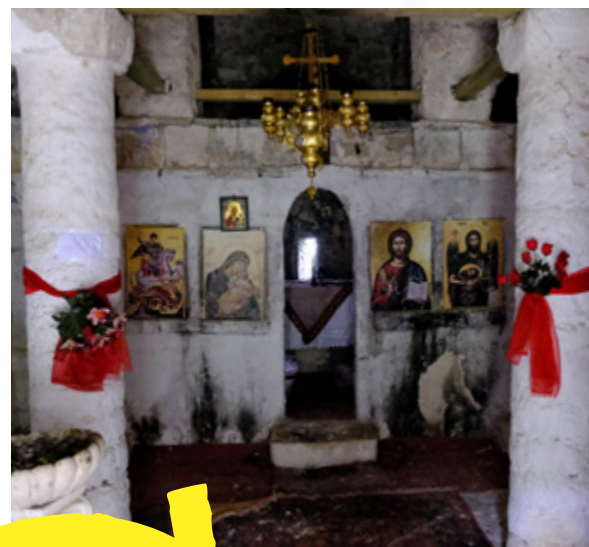
10.



Saranda Explore



Kisha e Shën Gjergjit ndodhet në fshatin Vullodë të Sarandës. Ky është një objekt i vjetër kulturi i besimit ortodoks që i ka rezistuar kohës. Rrethuar nga lëndina plot gjelbërim, kisha duket si element i një peizazhi mahnitës i një piktori. Ajo është e ndërtuar me një muraturë guri, e punuar vetëm te pjesa e hyrjes. Çatia ka një lartësi me kulm në qendër, në formë rrethore të mbështetur në 4 kolo-
na prej guri masiv. Në brendësi shihen fragmente afreskesh, të dëmtuara nga koha. Ky vend të krijon ndjesinë e një jete idilike, afër natyrës dhe në sfidë me kohën. Nëqoftëse jeni në kërkim të një vendi për piknik, ky është lokacioni perfekt.



MUZEU ARKEOLOGJIK

11.

Muzeu Arkeologjik i njohur ndryshe si Mozaiku, u zbulua në vitin 1968 nga arkeologu Dhimosten Budina dhe daton në periudhën e antikitetit të vonë. Salla ku u zbulua ky mozaik është pjesë e godinës së vjetër të PTT-së (Postë Telegraf Telefon), duke paraqitur një ambient të shekullit III. Mozaiku ka dimensione 12.8 m x 11 m dhe është ndërtuar me gurë të vegjël dhe llaç gëlqeror. Pjesa lindore është e ndryshme nga ajo perëndimore, duke përmbajtur figura gjeometrike dhe shpendë. Restaurimi i tij në vitin 2009 nga specialistë italianë dhe vendas, ka siguruar që sot mozaiku të jetë në gjendje optimale dhe një atraksion interesant për t'u vizituar.



ee



Ky material është publikuar në kuadër të projektit “Programi Rajonal për Demokracinë Vendore në Ballkanin Perëndimor 2 - ReLOaD2”, i cili financohet nga Bashkimi Evropian (BE) dhe zbatohet nga Programi i Kombeve të Bashkuara për Zhvillim (UNDP). Përmbajtja e këtij publikimi, si dhe gjetjet e paraqitura në të, janë përgjegjësi e Qendrës Be the Change dhe Qendra ALTRI dhe nuk pasqyrojnë domosdoshmërisht pikëpamjet e Bashkimit Evropian (BE) ose Programit të Kombeve të Bashkuara për Zhvillim (UNDP).



Financuar nga
Bashkimi Evropian

Ky projekt mbështetet nga:

#ReLOaD

Programi Rajonal mbi Demokracinë
Vendore në Ballkanin Perëndimor

